

Circuito Seniores 2018-2024

Associazione regionale Tennis Ticino

indice

➤ indice	pag.	02
➤ commento		03
➤ club organizzatori		04
➤ tabelloni programmati		05
➤ tabelloni disputati		06
➤ iscritti		07
➤ partecipanti		08
➤ partecipanti per provenienza		09
➤ età media partecipanti		10
➤ partecipanti a iscrizioni = 1		11
➤ partecipanti per classifica		12
➤ partecipanti per categoria d'età		13
➤ potenziale		14
➤ indice di sfruttamento del potenziale		15

indice

Superiore alla media degli anni precedenti, 2020 escluso a causa del Covid , il numero di club organizzatori, nonostante il calo nel Sottoceneri (v. pag. 4).

Al di sopra della media i tabelloni programmati (v. pag. 5).

Inferiore alla media la percentuale di tabelloni disputati, particolarmente nel Sottoceneri (v. pag. 6).

Al di sopra della media il numero d'iscritti, grazie al maggior contributo del Sopraceneri e nonostante il calo nel Sottoceneri (v. pag. 7).

Superiore alla media il numero di partecipanti, grazie al maggior contributo del Sopraceneri e degli altri cantoni e nonostante il calo nel Sottoceneri (v. pag.8).

Al di sopra della media la percentuale di partecipanti provenienti dal Ticino tra gli uomini, dall'Italia tra le donne e da altri cantoni ii
entrambi i casi (v. pag. 9).

Superiore alla media l'età dei partecipanti in campo maschile e inferiore in quello femminile (v. pag 10).

Al di sotto della media, ma sempre rilevante, la percentuale di partecipanti ad aver disputato un solo torneo (pag. 11).

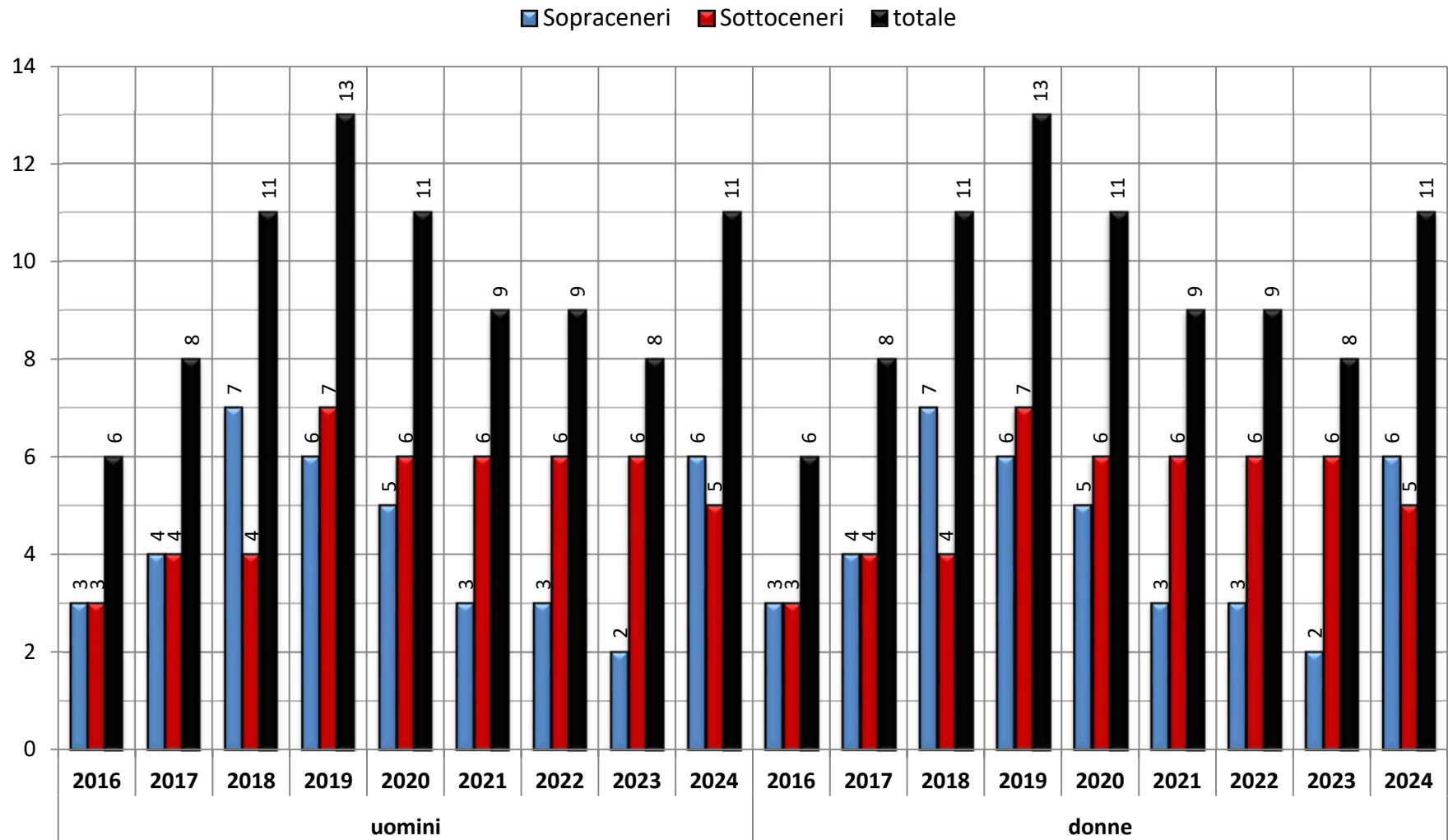
Per categorie di classifica, superiore alla media la percentuale di partecipanti R7, R8 e delle sole R5 (v. pag. 12).

Per categorie d'età, al di sopra della media la percentuale di partecipanti 55+, 65+, 75+ e delle 50+, 70+ (v. pag. 13).

Inferiore alla media in campo maschile e superiore in quello femminile il potenziale, vale a dire l'insieme dei tesserati seniores ticinesi a partire dalla categoria 50+ (v. pag. 14).

Una stagione da ritenersi complessivamente positiva, come testimoniato dall'aumento d'iscritti e dall'indice di sfruttamento del potenziale, vale a dire il rapporto tra i partecipanti al Circuito e coloro che avrebbero potuto parteciparvi, al di sopra della media tra gli uomini e pari tra le donne (v. pag. 15).

club organizzatori

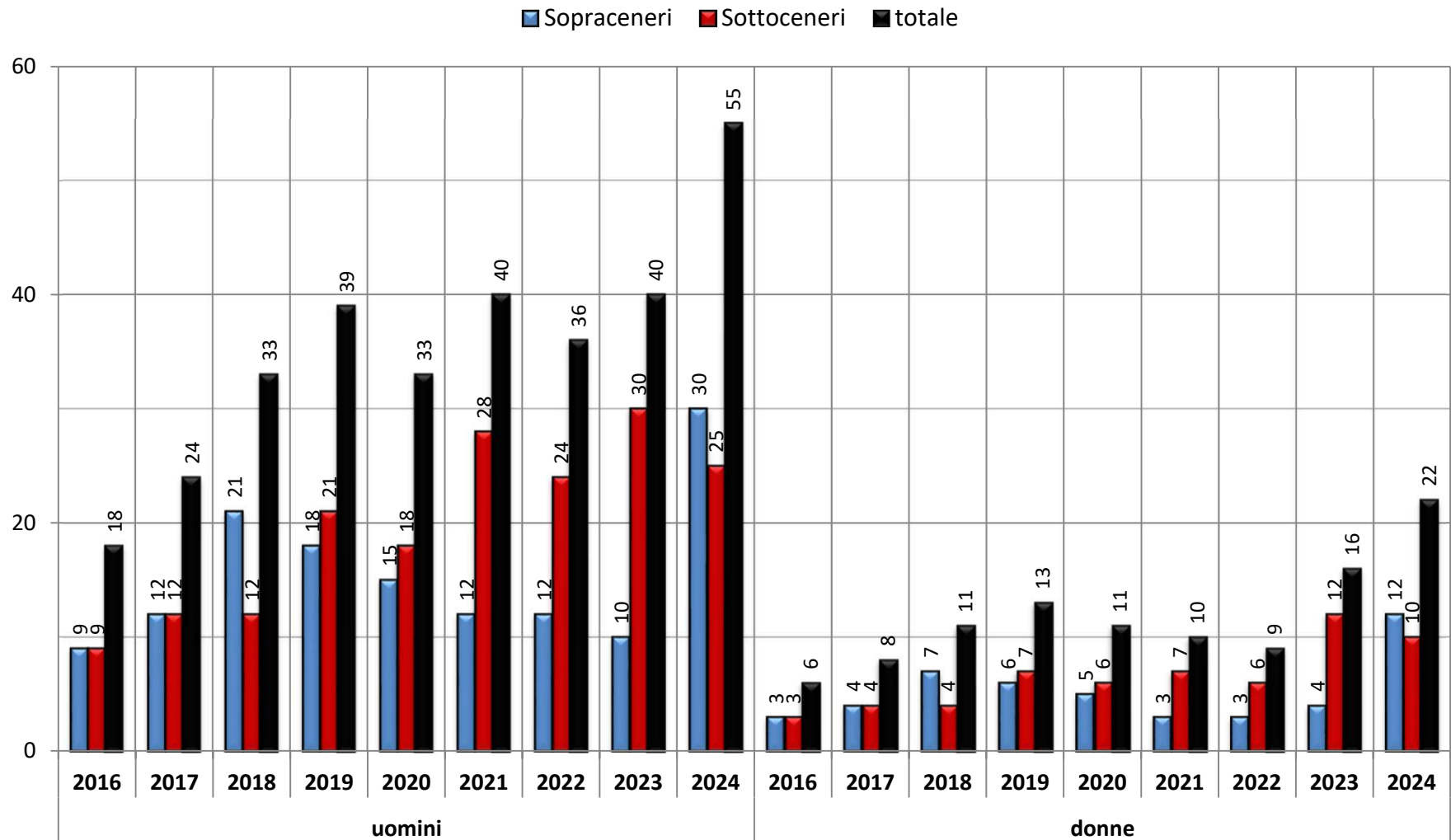


uomini
 2024: Sopraceneri = 6, 2018-2023*: media = 4.2
 2024: Sottoceneri = 5, 2018-2023*: media = 5.8
 2024: totale = 11, 2018-2023*: media = 10.0

donne
 2024: Sopraceneri = 6, 2018-2023*: media = 4.2
 2024: Sottoceneri = 5, 2018-2023*: media = 5.8
 2024: totale = 11, 2018-2023*: media = 10.0

* 2020 escluso (Covid)

tabelloni programmati

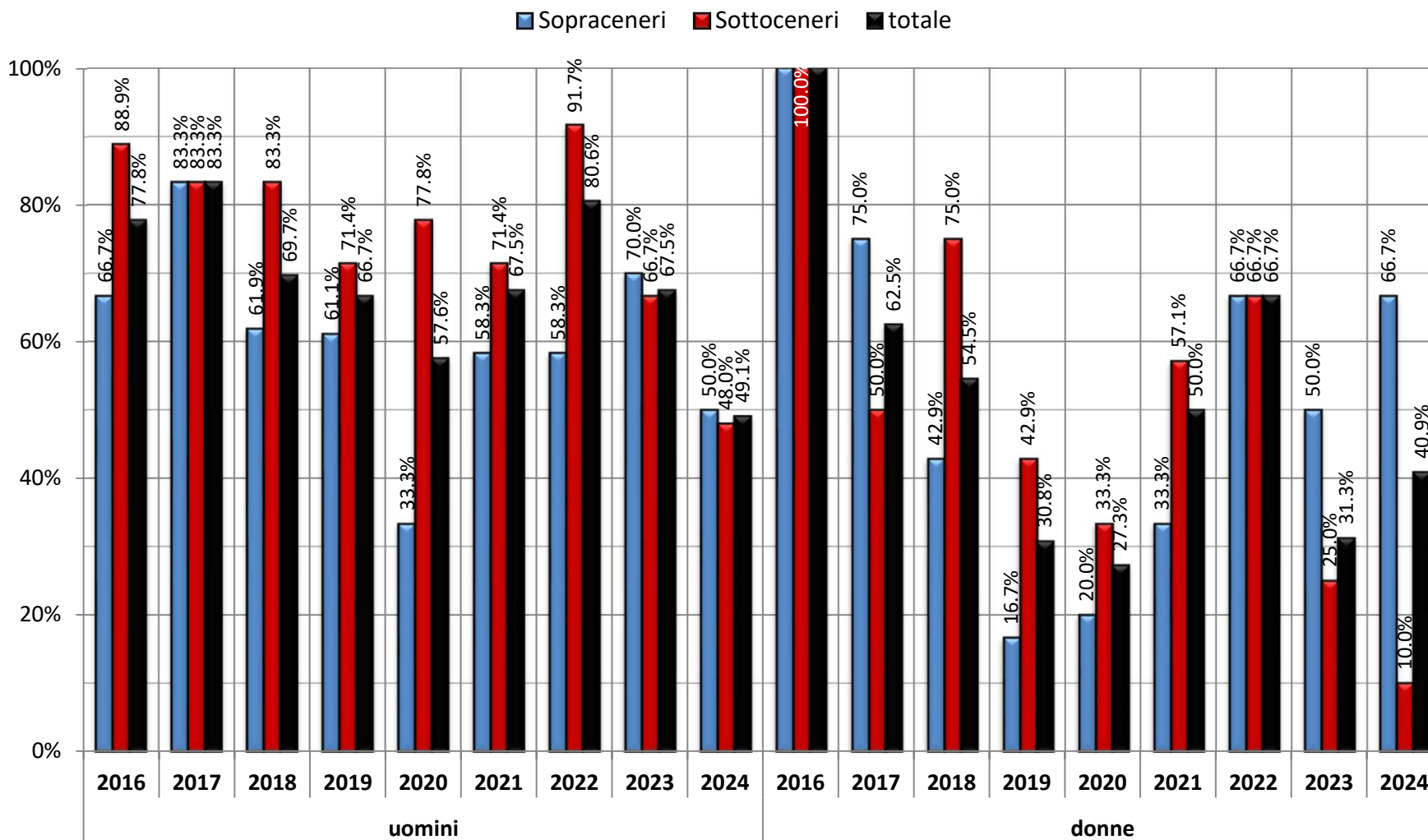


uomini
 2024: Sopraceneri = 30, 2018-2023*: media = 14.6
 2024: Sottoceneri = 25, 2018-2023*: media = 23.0
 2024: totale = 55, 2018-2023*: media = 37.6

donne
 2024: Sopraceneri = 12, 2018-2023*: media = 4.6
 2024: Sottoceneri = 10, 2018-2023*: media = 7.2
 2024: totale = 22, 2018-2023*: media = 11.8

* 2020 escluso (Covid)

tabelloni disputati

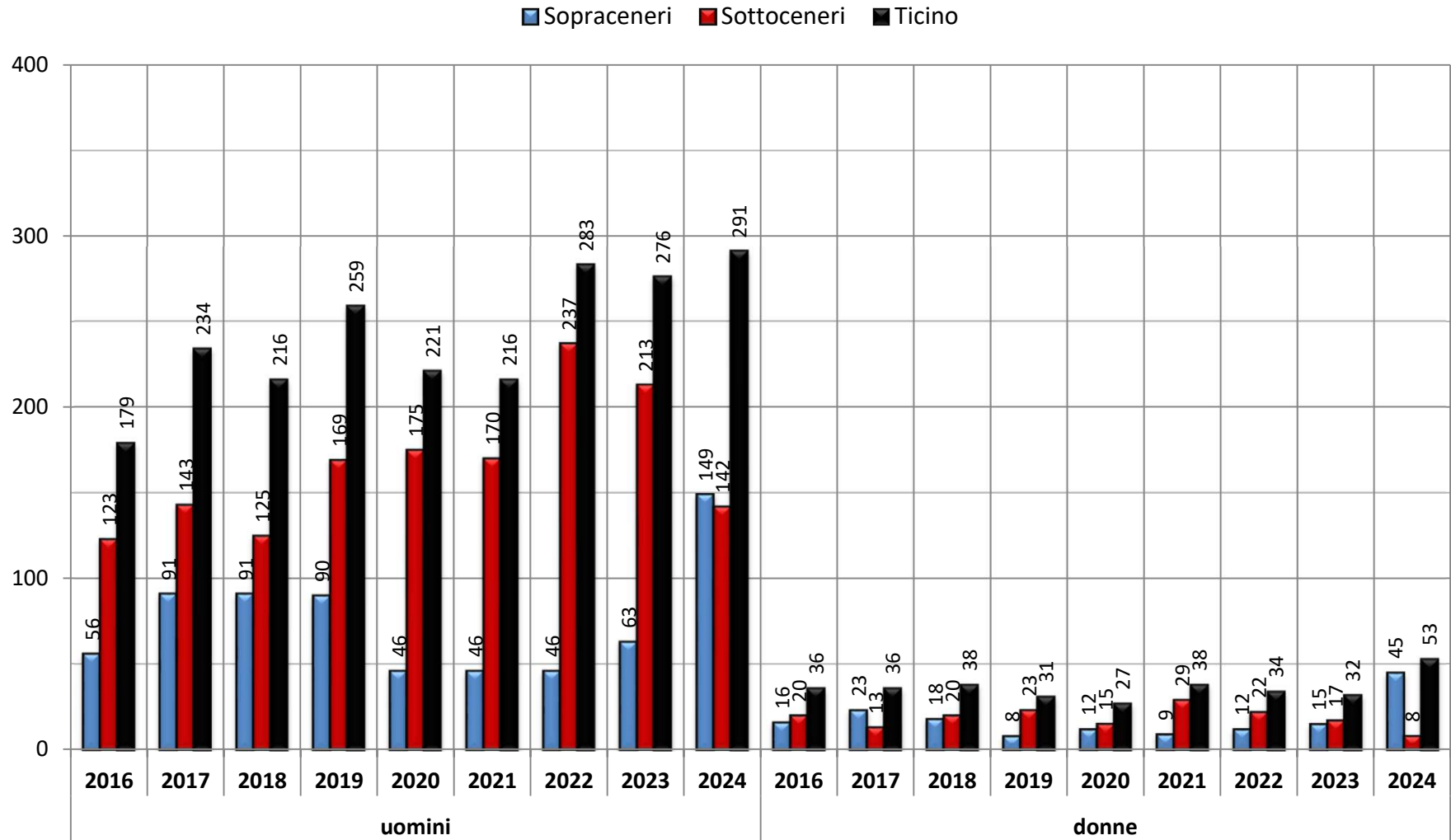


uomini
 2024: Sopraceneri = 50.0%, 2018-2023*: media = 61.9%
 2024: Sottoceneri = 48.0%, 2018-2023*: media = 76.9%
 2024: totale = 49.1%, 2018-2023*: media = 70.4%

donne
 2024: Sopraceneri = 66.7%, 2018-2023*: media = 41.9%
 2024: Sottoceneri = 10.0%, 2018-2023*: media = 53.3%
 2024: totale = 40.9%, 2018-2023*: media = 46.6%

* 2020 escluso (Covid)

iscritti

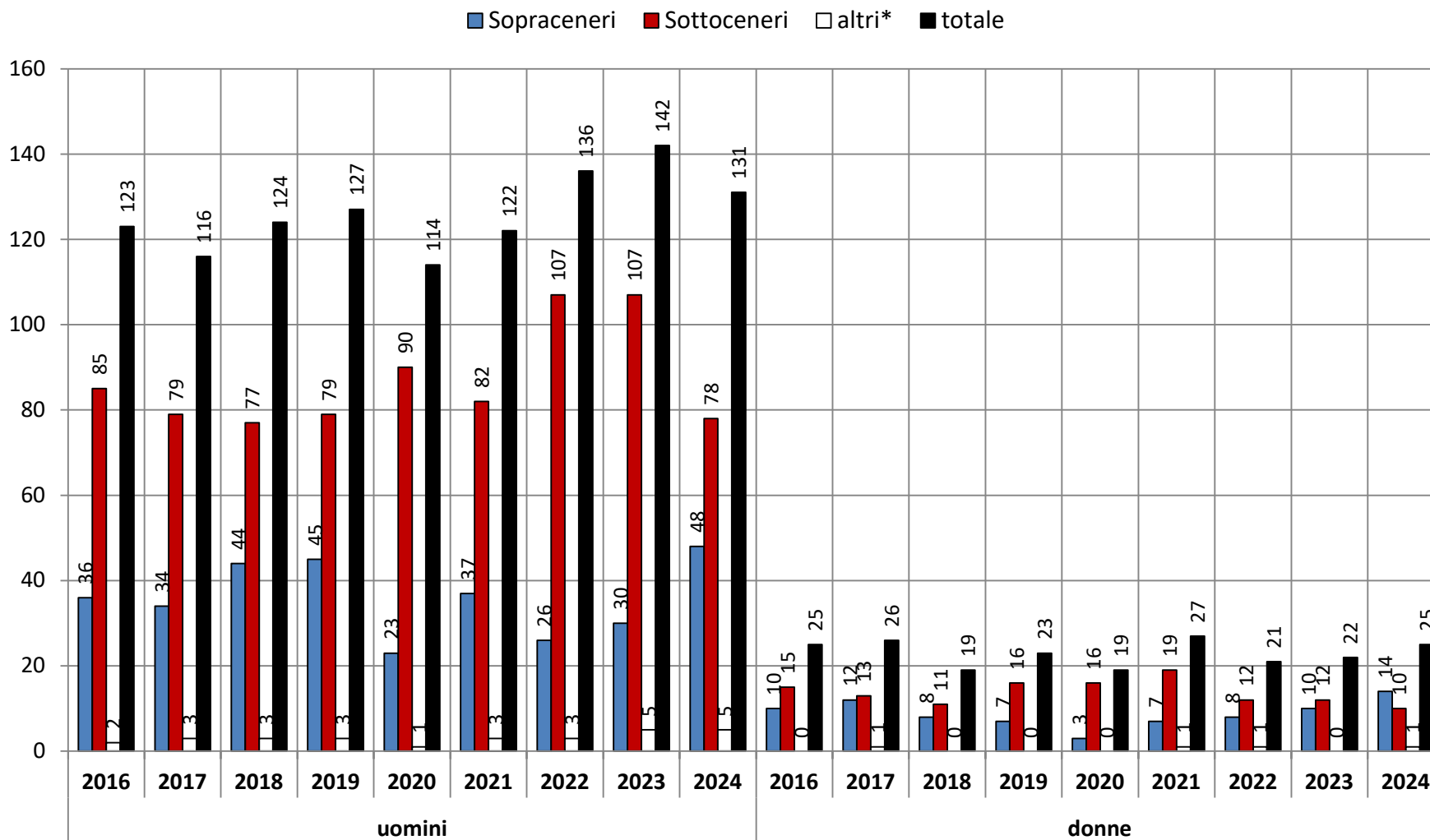


<p>uomini</p> <p>2024: Sopraceneri = 149, 2018-2023*: media = 67.2</p> <p>2024: Sottoceneri = 142, 2018-2023*: media = 182.8</p> <p>2024: totale = 291, 2018-2023*: media = 250.0</p>	<p>donne</p> <p>2024: Sopraceneri = 45, 2018-2023*: media = 12.4</p> <p>2024: Sottoceneri = 8, 2018-2023*: media = 22.2</p> <p>2024: totale = 53, 2018-2023*: media = 34.6</p>
---	--

* 2020 escluso (Covid)

partecipanti

* senza club + club altri cantoni



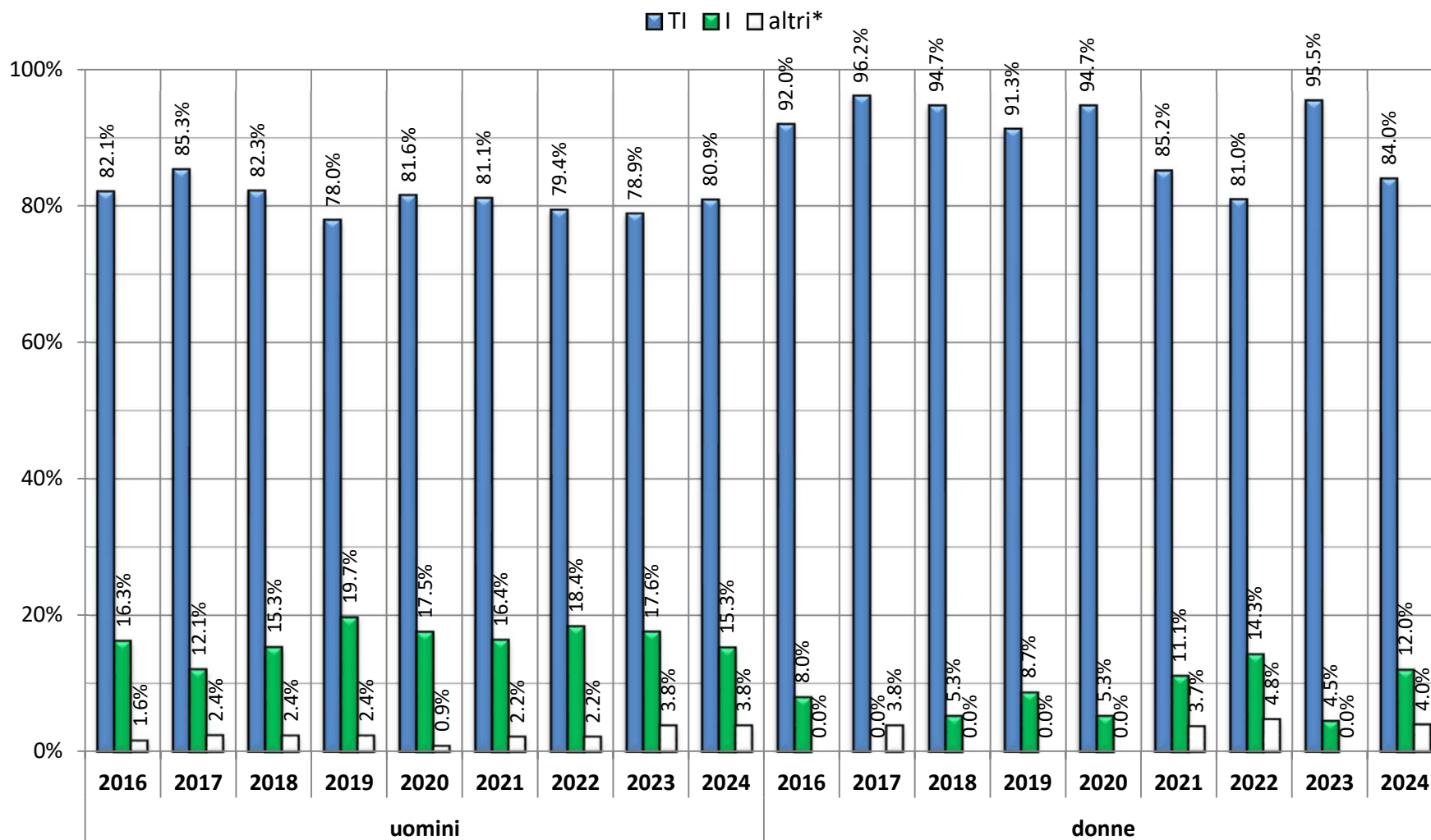
uomini	
2024: Sopraceneri	= 48, 2018-2023*: media = 36.4
2024: Sottoceneri	= 78, 2018-2023*: media = 90.4
2024: altri	= 5, 2018-2023*: media = 3.4
2024: totale	= 131, 2018-2023*: media = 130.2

donne	
2024: Sopraceneri	= 14, 2018-2023*: media = 8.0
2024: Sottoceneri	= 10, 2018-2023*: media = 14.0
2024: altri	= 1, 2018-2023*: media = 0.4
2024: totale	= 25, 2018-2023*: media = 22.4

* 2020 escluso (Covid)

partecipanti per provenienza

* senza club + club altri cantoni

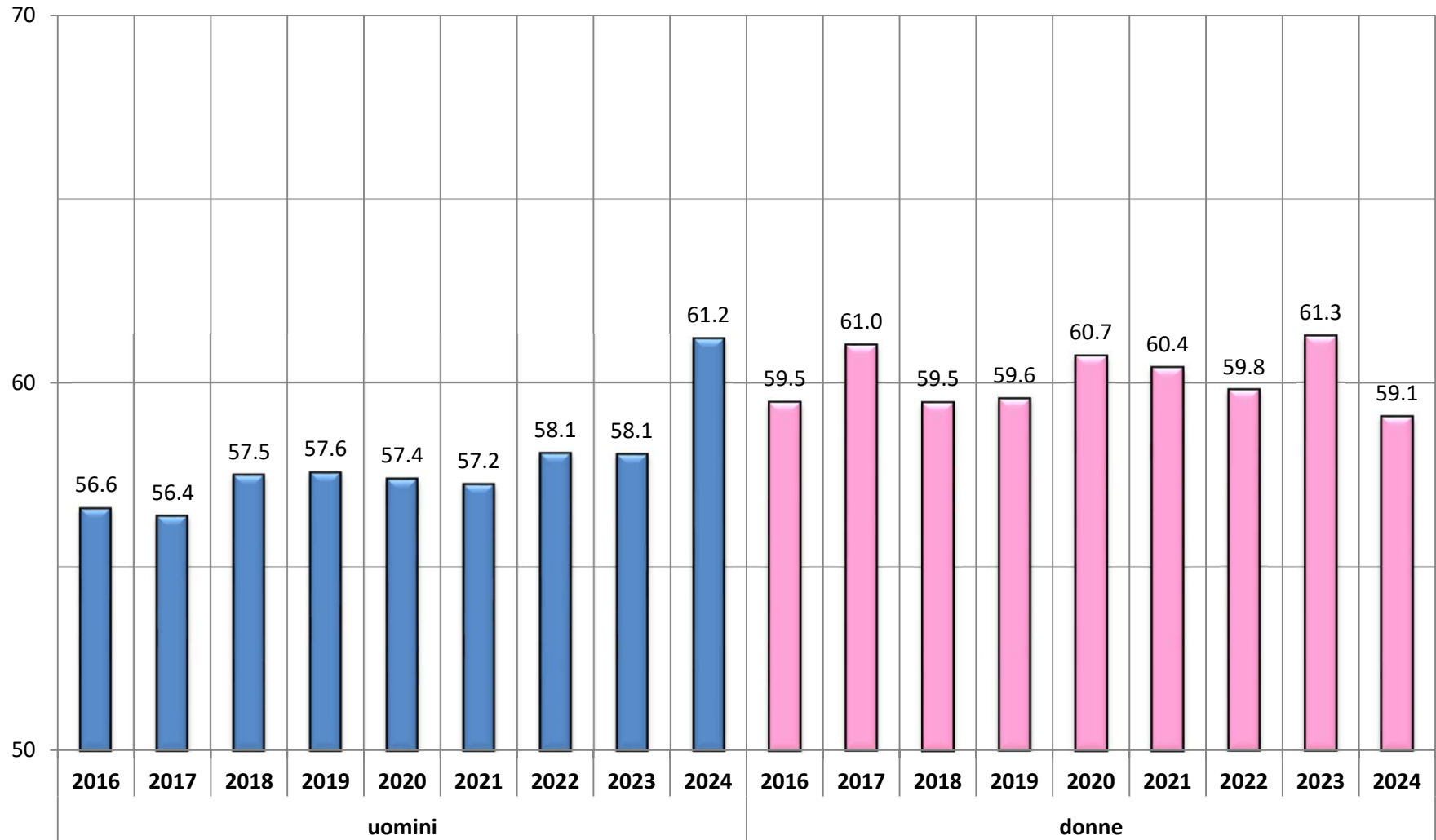


uomini
 2024: Ticino = 80.9%, 2018-2023*: media = 79.9%
 2024: Italia = 15.3%, 2018-2023*: media = 17.5%
 2024: altri = 3.8%, 2018-2023*: media = 2.6%

donne
 2024: Ticino = 84.0%, 2018-2023*: media = 89.5%
 2024: Italia = 12.0%, 2018-2023*: media = 8.8%
 2024: altri = 4.0%, 2018-2023*: media = 1.7%

* 2020 escluso (Covid)

età media partecipanti

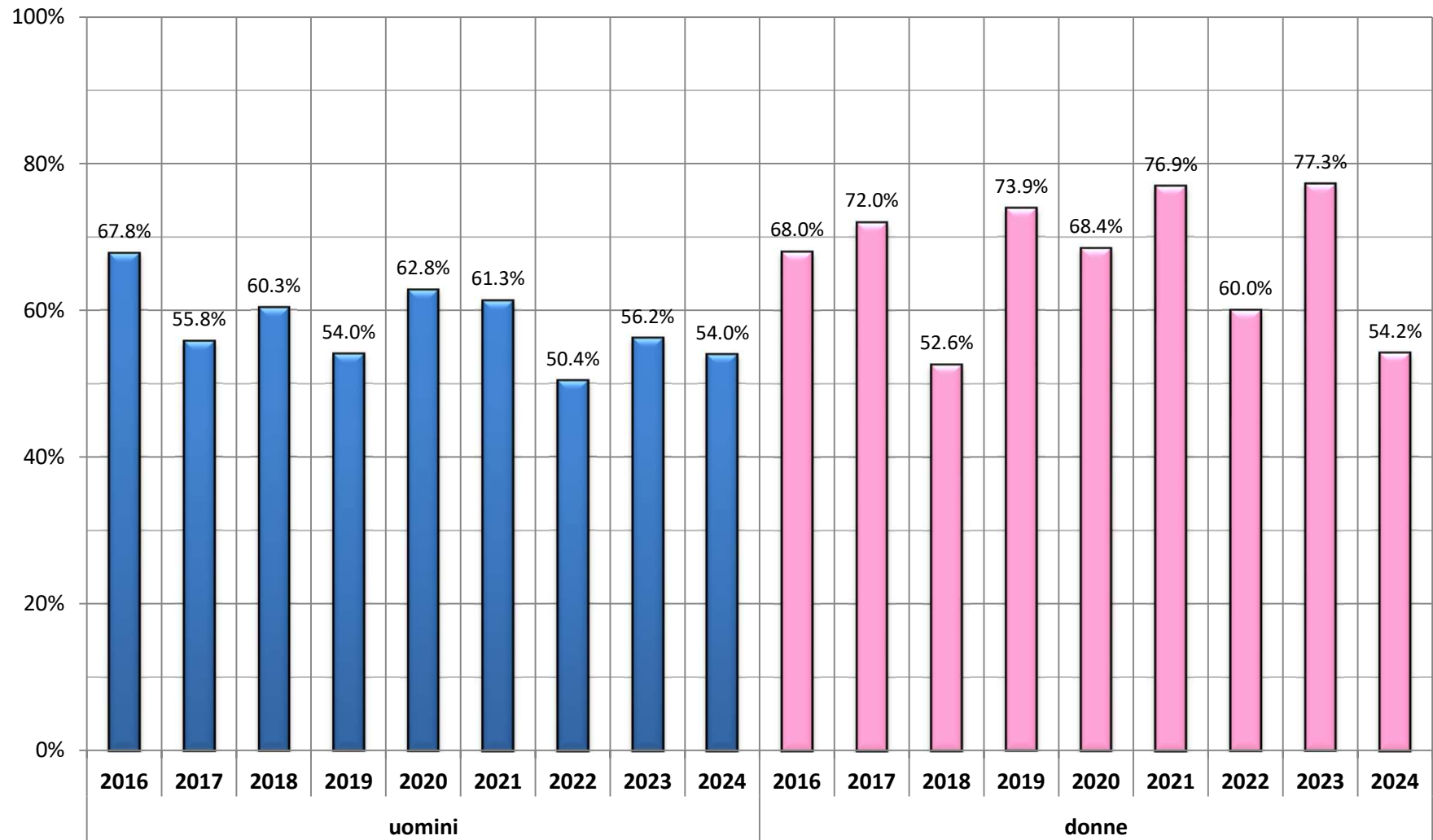


uomini
2024: età = 61.2, 2018-2023*: media = 57.7

donne
2024: età = 59.1, 2018-2023*: media = 60.1

* 2020 escluso (Covid)

partecipanti a iscrizioni = 1

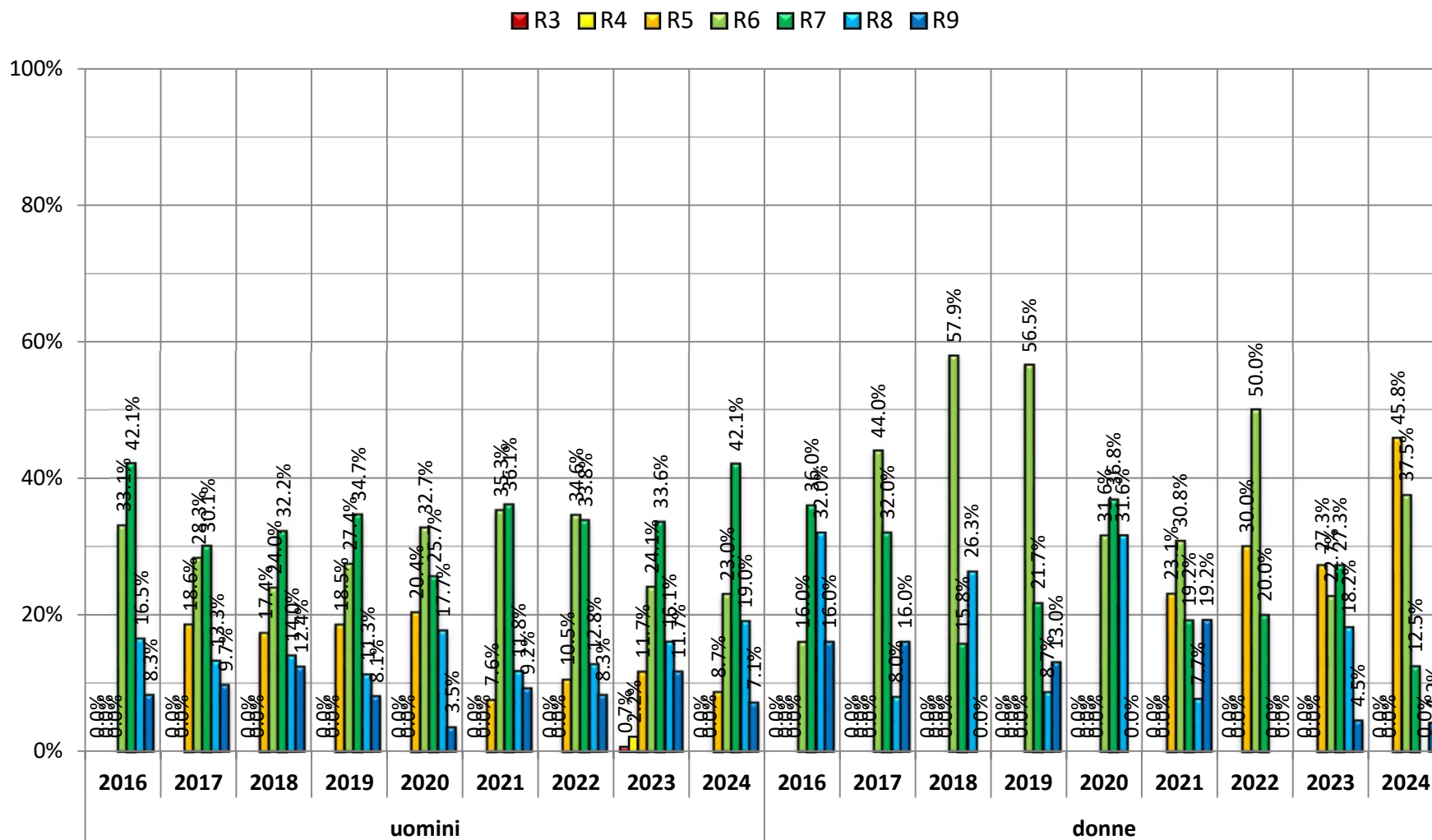


uomini
2024: partecipanti = 54.0%, 2018-2023*: media = 56.5%

donne
2024: partecipanti = 54.2%, 2018-2023*: media = 68.1%

* 2020 escluso (Covid)

partecipanti per classifica



uomini

2024: R3 = 0.0%, 2018-2023*: media = 0.7%
 2024: R4 = 0.0%, 2018-2023*: media = 2.2%
 2024: R5 = 8.7%, 2018-2023*: media = 13.1%
 2024: R6 = 23.0%, 2018-2023*: media = 29.1%

2024: R7 = 42.1%, 2018-2023*: media = 34.1%
 2024: R8 = 19.0%, 2018-2023*: media = 13.2%
 2024: R9 = 7.1%, 2018-2023*: media = 9.9%

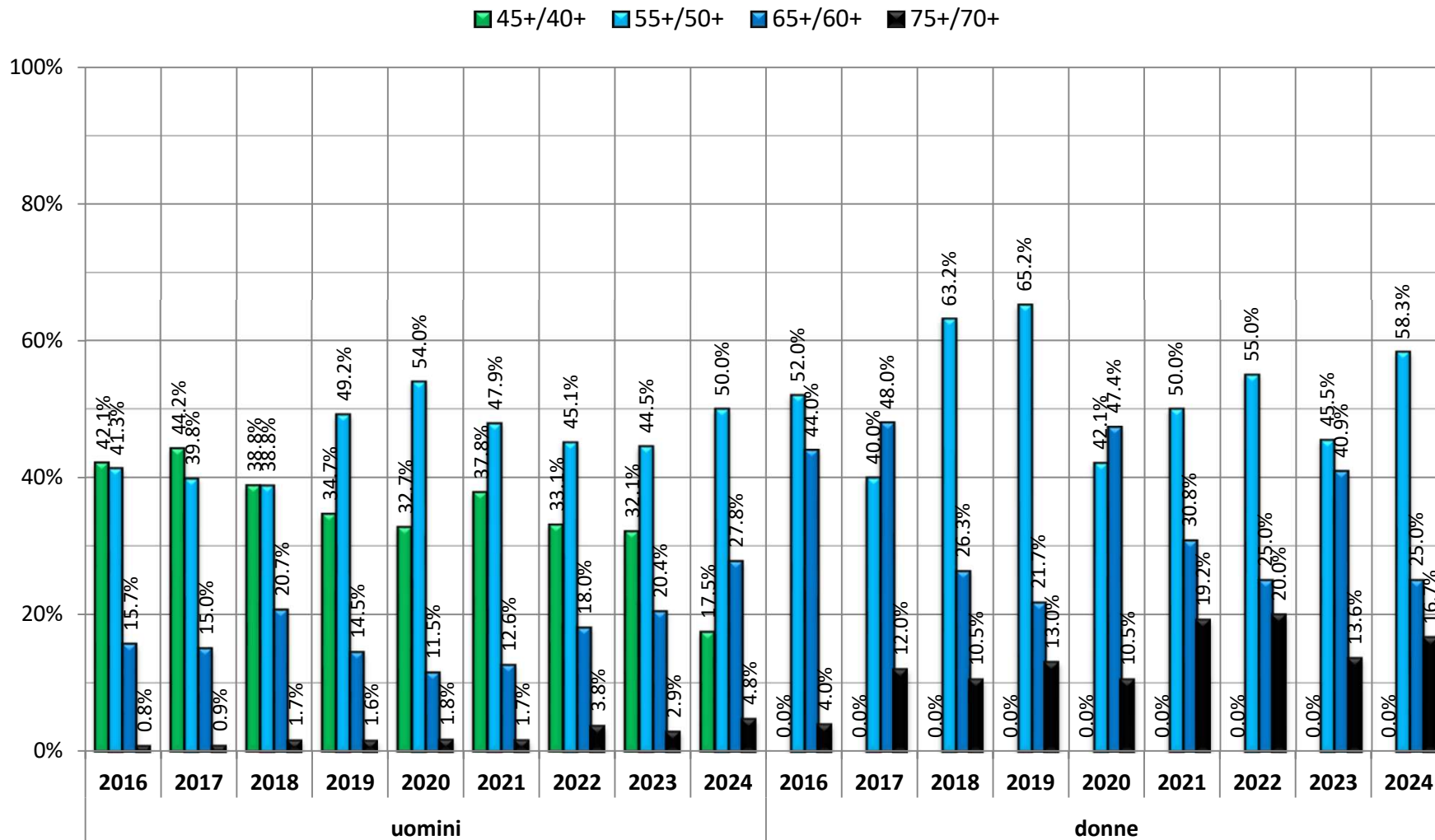
donne

-
 -
 2024: R5 = 45.8%, 2018-2023*: media = 26.8%
 2024: R6 = 37.5%, 2018-2023*: media = 43.6%

2024: R7 = 12.5%, 2018-2023*: media = 20.8%
 2024: R8 = 0.0%, 2018-2023*: media = 12.2%
 2024: R9 = 4.2%, 2018-2023*: media = 7.4%

* 2020 escluso (Covid)

partecipanti per categoria d'età

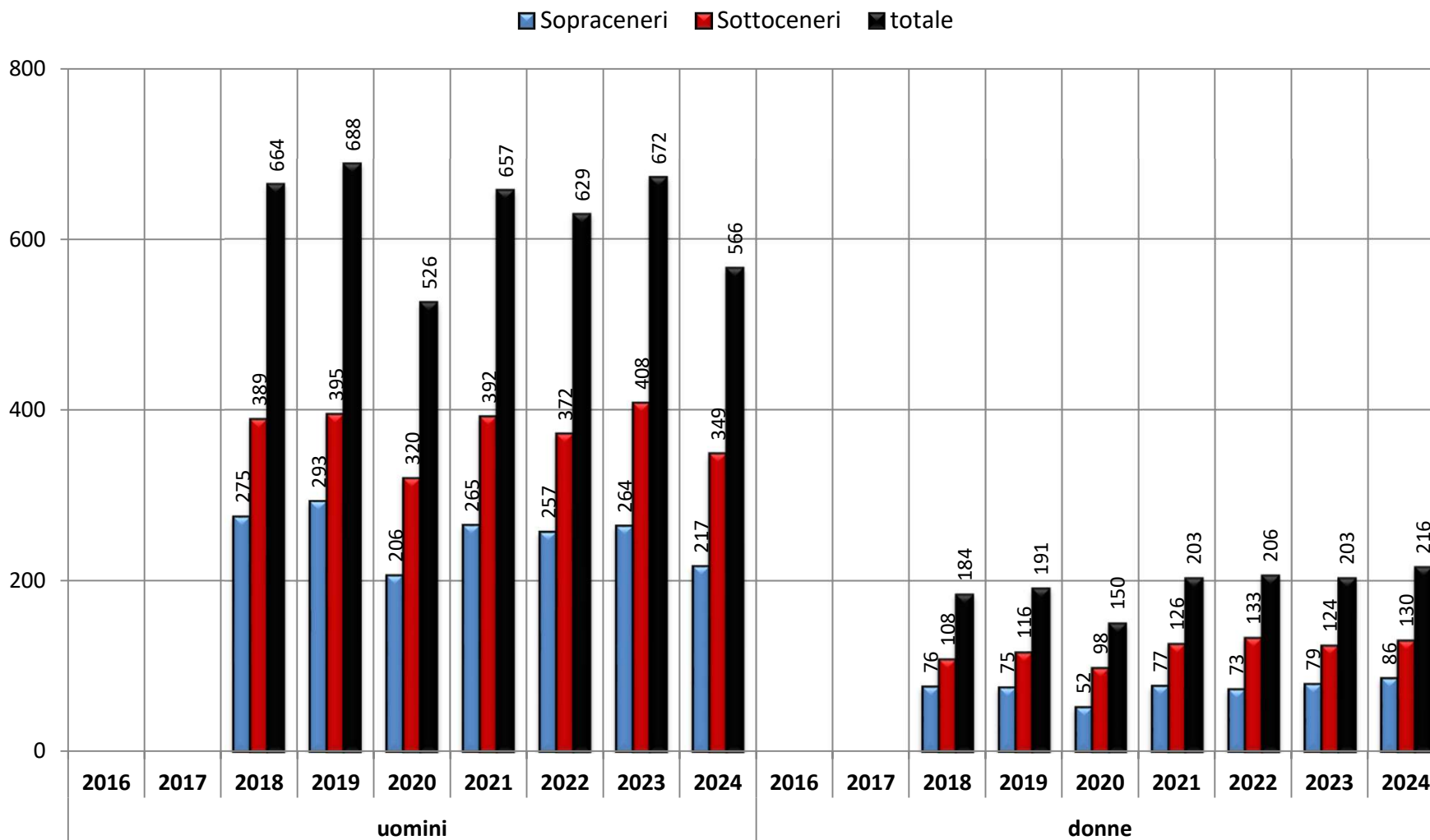


uomini
 2024: 45+ = 17.5%, 2018-2023*: media = 35.3%
 2024: 55+ = 50.0%, 2018-2023*: media = 45.1%
 2024: 65+ = 27.8%, 2018-2023*: media = 17.3%
 2024: 75+ = 4.8%, 2018-2023*: media = 2.3%

donne
 2024: 50+ = 58.3%, 2018-2023*: media = 55.8%
 2024: 60+ = 25.0%, 2018-2023*: media = 28.9%
 2024: 70+ = 16.7%, 2018-2023*: media = 15.3%

* 2020 escluso (Covid)

potenziale

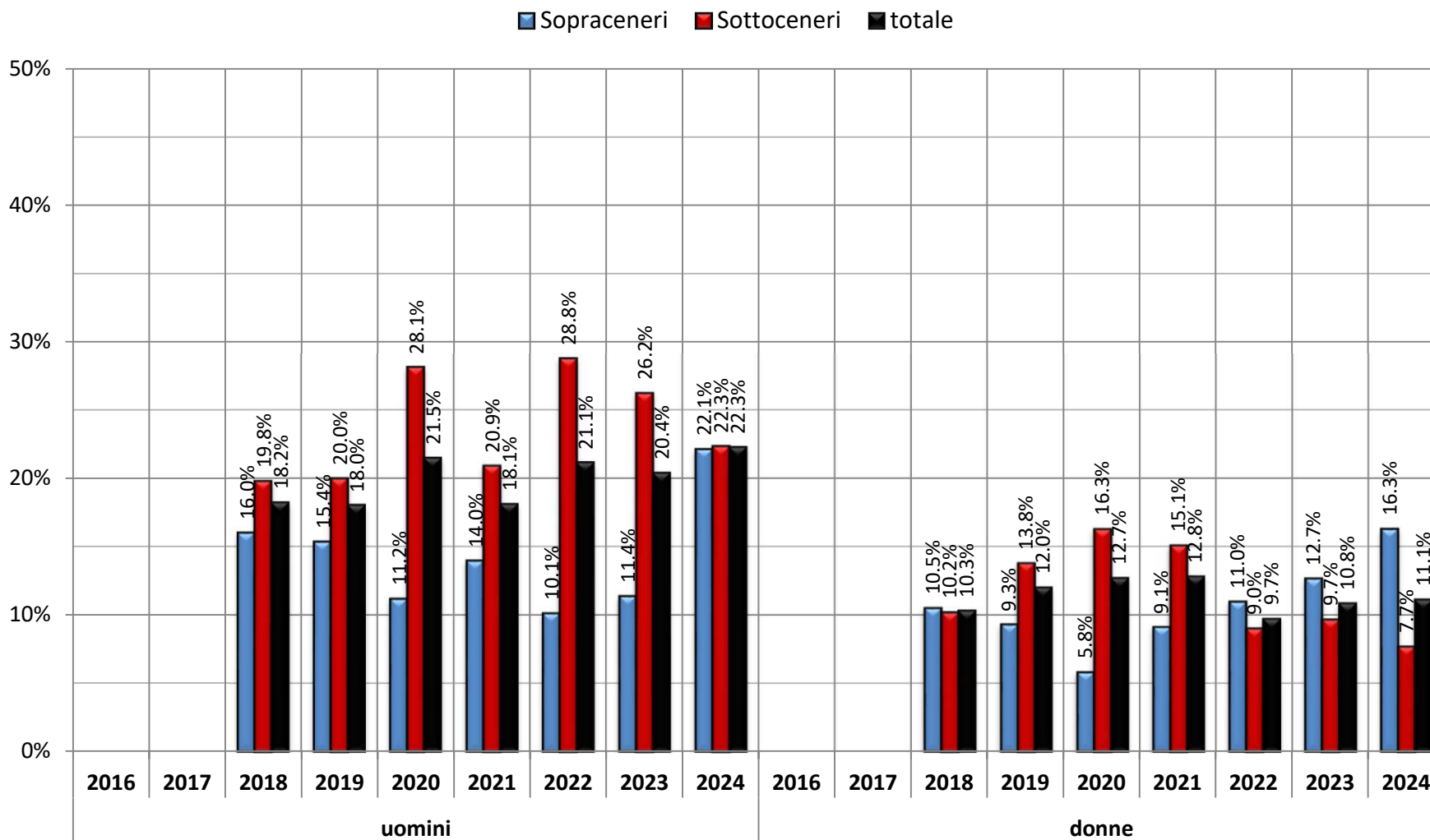


uomini
 2024: Sopraceneri = 217, 2018-2023*: media = 270.8
 2024: Sottoceneri = 349, 2018-2023*: media = 391.2
 2024: totale = 566, 2018-2023*: media = 662.0

donne
 2024: Sopraceneri = 86, 2018-2023*: media = 76.0
 2024: Sottoceneri = 130, 2018-2023*: media = 121.4
 2024: totale = 216, 2018-2023*: media = 197.4

* 2020 escluso (Covid)

indice di sfruttamento del potenziale



uomini
 2024: Sopraceneri = 22.1%, 2018-2023*: media = 13.4%
 2024: Sottoceneri = 22.3%, 2018-2023*: media = 23.1%
 2024: totale = 22.3%, 2018-2023*: media = 19.2%

donne
 2024: Sopraceneri = 16.3%, 2018-2023*: media = 10.5%
 2024: Sottoceneri = 7.7%, 2018-2023*: media = 11.6%
 2024: totale = 11.1%, 2018-2023*: media = 11.1%

* 2020 escluso (Covid)